

École Gérard Collin

École des Moussaillons

École des Parchemins

École Georges-Gauvin



Portrait de situation

2014-2018

Table des matières

LE PRÉAMBULE	4
La Présentation des écoles.....	6
A) Les bâtiments	6
B) Caractéristiques des élèves	7
C) Les enfants du primaire et leur environnement	8
D) Caractéristiques du personnel :.....	10
E) Services professionnels :	11
F) Équipe de direction	12
G) Personnel de soutien.....	14
H) Les différents comités	15
I) Les partenaires	16
1. BUT 1 : L'augmentation de la diplomation et de la qualification avant l'âge de vingt ans.	17
1.1. Données sur l'absentéisme des élèves	17
1.2. Passage et cheminement préscolaire/primaire.....	17
1.3. Passage primaire/secondaire.....	19
1.4. Données sur la réussite des élèves en mathématique	20
1.5. Parrainage scolaire.....	21
1.6. Devoirs et leçons.....	22
1.7. Partenariat avec différents organismes œuvrant auprès des enfants de 0 à 4 ans	22
1.8. Les spécialités (anglais langue seconde, musique et éducation physique et à la santé).....	22
2. BUT 2 : L'amélioration de la maîtrise du français.....	24
2.1. Les résultats des élèves provenant de l'analyse des situations d'évaluation (lecture et écriture)	24
2.2. Les pratiques pédagogiques des enseignants en lien avec la lecture et l'écriture.....	26
2.3. La prévention au préscolaire (Cap sur la prévention).....	26
2.4. Culture à l'école	27

3.	BUT 3 : Amélioration de la réussite et de la persévérance scolaires chez certains groupes cibles, particulièrement les élèves HDAA.....	29
3.1.	Caractéristiques générales de notre clientèle EHDAA.....	29
3.2.	Dépistage et intervention précoce	30
3.3.	La transition vers l'école	30
3.4.	Passage préscolaire/primaire pour les élèves identifiés à risque de développer des difficultés d'apprentissage ou de comportement	31
3.5.	Passage d'un niveau à l'autre/ d'un cycle à l'autre pour les élèves HDAA.....	31
3.6.	Caractéristiques de l'organisation scolaire pour venir en aide à ces élèves	32
3.7.	Intégration en classe des élèves ayant des besoins éducatifs particuliers et soutien aux enseignants.....	32
3.8.	Soutien et accompagnement des élèves HDAA et des enseignants.....	33
3.9.	Soutien et accompagnement des parents des élèves HDAA.....	33
3.10.	Démarche menant à l'élaboration et au suivi des plans d'intervention	34
3.11.	Passage primaire/secondaire pour les élèves HDAA	35
4.	BUT 4 : Amélioration de l'environnement sain et sécuritaire dans les établissements.....	37
4.1.	Intimidation, cyberintimidation, violence et conflits.....	37
4.2.	Santé et saines habitudes de vie/Offre d'activités parascolaires, sportives et culturelles	41
4.3.	Toxicomanie.....	44
4.4.	Éducation à la sexualité	44
4.5.	Aménagement de la cour d'école	44
4.6.	Plan d'évacuation, confinement barricadé et sécurité physique	45
4.7.	Protocole de gestion de crise.....	45
5.	BUT 5 : Augmentation du nombre d'élèves de moins de 20 ans en formation professionnelle.	47
5.1.	Approche orientante.....	47

LE PRÉAMBULE

Notre portrait de situation (2014-2018) se veut un portrait de nos écoles en tenant compte des caractéristiques socioéconomiques du milieu, mais aussi des pratiques éducatives. Lors de l'élaboration de ce plan de réussite, c'est la section « Portrait et analyse de la situation » qui fut la plus approfondie afin de nous permettre de cibler nos zones de performance et de vulnérabilité.

Il est à noter que nous devons aussi, annuellement, réviser notre convention de gestion et de réussite qui visera à convenir des mesures requises pour assurer l'atteinte des buts fixés et des objectifs mesurables prévus à la convention de partenariat (art. 209.2). Donc, pour l'élaboration de notre plan de réussite, nous nous sommes aussi inspirés de la *Convention de partenariat de la Commission scolaire du Fleuve-et-des-Lacs* et avons orienté nos actions vers les cinq buts fixés par le ministère visant à améliorer la persévérance et la réussite scolaire soit :

- ✓ l'accroissement de la diplomation et de la qualification avant l'âge de 20 ans;
- ✓ l'amélioration de la maîtrise de la langue française;
- ✓ l'amélioration de la réussite et de la persévérance scolaires chez certains groupes dont les élèves en difficulté d'adaptation et d'apprentissage;
- ✓ l'amélioration d'un environnement sain et sécuritaire dans les établissements;
- ✓ l'augmentation du nombre d'élèves de moins de 20 ans en formation professionnelle.

Nos principaux leviers de réflexion ont été la dernière convention de gestion et de réussite des écoles, le programme de formation de l'école québécoise, les données statistiques des résultats des élèves de nos écoles, les réflexions dégagées du comité de pilotage et de l'assemblée générale du personnel des quatre écoles ainsi que les pratiques éprouvées issues des recherches.

Lors de l'assemblée générale du personnel des quatre écoles du 26 août 2014, nous avons convenu de façon unanime qu'une seule convention de gestion et de réussite serait produite pour l'ensemble des établissements. Notons que le personnel nous a manifesté l'intérêt et l'enthousiasme pour s'impliquer et prendre enfin part aux décisions. Comme équipe de gestion, nous croyons qu'en communiquant les finalités à notre personnel, ceci permet de donner du sens, de la cohérence à nos actions et permet aussi de comprendre les prises de décisions.

Également, l'engagement des parents à l'égard de la formation que reçoivent leurs enfants à l'école constitue un facteur déterminant pour la réussite. Tout doit donc être mis en œuvre pour les associer à la vie de l'école et en faire des partenaires privilégiés de la réussite scolaire de leurs enfants.

Nous croyons sincèrement que le succès de notre démarche repose sur la **mobilisation de l'ensemble du personnel**. Le plan de réussite et la convention de gestion et de réussite ne doivent pas demeurer des outils administratifs, mais plutôt devenir des guides pour prioriser nos interventions, et ce, en respectant les particularités de chaque milieu. Nous sommes aussi conscients que la concertation et la mobilisation de l'ensemble des acteurs de notre milieu (école/famille/communauté) est une condition essentielle pour soutenir nos moyens et atteindre nos cibles.

Nous aimerions remercier l'ensemble du personnel qui, par leur engagement et leur dévouement, a fait en sorte que la démarche soit dynamique et constructive. Nous voulons également remercier les membres du comité de pilotage pour leurs échanges, leurs analyses, leurs réflexions sur les constats et les moyens à privilégier dans notre plan de réussite.

Notre mission : Créer des liens affectifs significatifs avec l'ensemble de nos élèves afin de leur permettre de déployer leur plein potentiel.

L'équipe de direction

La Présentation des écoles

A) Les bâtiments

Les écoles primaires du Témiscouata sont composées de quatre bâtiments qui se situent sur un territoire qui couvre environ 638 km². Environ 24 km séparent les écoles situées aux extrémités, l'École des Moussaillons, située dans la municipalité de St-Honoré et l'École Gérard-Collin située dans la municipalité Témiscouata-sur-le-Lac (secteur Cabano). Nous retrouvons aussi l'École des Parchemins dans la municipalité de St-Elzéar et l'École Georges-Gauvin située à St-Louis-du-Ha!-Ha!

Les 4 écoles primaires accueillent 469 élèves du préscolaire 4 ans à la fin du troisième cycle. Trois services de garde sont offerts aux parents des élèves des écoles Gérard-Collin, Georges-Gauvin et des Moussaillons.

Afin de répondre aux besoins de la clientèle des élèves handicapés et en difficulté d'apprentissage et d'adaptation du secteur, nous retrouvons une classe-ateliers à l'école Georges-Gauvin qui accueille, cette année 10 élèves. Les autres élèves HDAA sont intégrés dans les classes régulières. Dans chacun de nos établissements, le transport scolaire assume le déplacement des élèves plus éloignés entre la maison et l'école. Par conséquent, les élèves bénéficiant de ce service dînent à l'école.

B) Caractéristiques des élèves

	Gérard-Collin	Georges-Gauvin	Les Moussaillons	Des Parchemins	TOTAL
PRÉSCOLAIRE 4 ANS	Chantale Lévesque 17 Nancy Morneau 6	Christine Caron 4 ans : 7	Jessica Bégin 8	NIL	38
PRÉSCOLAIRE 5 ANS	Nancy Morneau 12 Sylvie Bérubé 17	5 ans : 10	Véronique Moreau 15	NIL	55
Premier cycle 1reAnnée = 1re	Josée Dubé 13 Sarah Gaumont 13	Nancy Levasseur 19	Marie-Josée Pinet 1re : 6	Véronique Plourde 1re : 3 2e : 1 3e : 4	1re= 54
Premier cycle 2e Année = 2e	Sylvie Daigle 16 Hélène Roy 15	France Bélanger 17	2e : 9		2e= 58
Deuxième cycle 1re Année = 3e	Annik Dubé 17 Brigitte Aubut 18	Katie Lavoie 3e : 14 4e : 9	Marie-Ève Lavoie 3e: 6 4e: 14	Guylaine Pinet 4e : 6 5e : 2 6e : 4	3e= 58
Deuxième cycle 2eAnnée = 4e	M-Christine Desbiens 17 Nancy Boucher 18	Brigitte Gauvin 4e : 11 5e : 11	Natacha Blanchet 5e : 7 6e : 7		4e=67
Troisième cycle 1re Année = 5e	Sylvie Lacroix 23 Julie-Soleil 9				5e = 54
Troisième cycle 2e Année = 6e	Julie-Soleil 12 Stéphanie Lavoie 24	Roselle Bossé 18			6e=65
CLASSE-ATELIERS	NIL	Marie-Noëlle Charron 10	NIL	NIL	10
TOTAL	251	126	72	20	469
TOTAL (sans les maternelles)	198	109	49	20	376

SOMMAIRE DE LA CLIENTÈLE SCOLAIRE 2014-2015										
Niveau scolaire	Préscolaire 4 ans	Préscolaire 5 ans	1 ^{re} année	2 ^e année	3 ^e année	4 ^e année	5 ^e année	6 ^e année	Classe-ateliers	Totaux
Nombre d'élèves 2014-2015	39	54	55	58	59	75	52	65	9	466
Filles	19	29	24	31	28	33	19	35	2	220
Garçons	20	25	31	27	31	42	33	30	7	246

C) Les enfants du primaire et leur environnement

Facteurs de risques d'ordre personnel, familial ou social

- Faible scolarité de la mère (absence de diplôme, de qualification);
- Mère monoparentale;
- Problèmes de santé liés à l'anxiété;
- Consommation de drogues;
- Besoin des suivis du Centre Jeunesse (enfants en famille d'accueil);
- Plusieurs difficultés économiques dans les municipalités;
- Beaucoup de difficultés d'apprentissage;
- Présence importante de TDAH;
- Principaux problèmes observés par les intervenants et le personnel des écoles : pédiculose, encadrement parental déficient, intimidation, violence verbale et physique (à l'école et en dehors des lieux scolaires),
- Familles éclatées.

Facteurs de risques liés à l'emploi et à la situation socio-économique de la région ou du milieu

- Horaires irréguliers de travail pour les parents;
- Déménagement pour le travail;
- La distance à parcourir pour le travail pendant la semaine de plus de 30 heures fait en sorte que les parents quittent plus tôt la maison et reviennent plus tard le soir. Ceci a donc une incidence sur :
 - l'heure des repas;
 - le suivi des leçons;
 - l'heure du coucher;
 - les liens familiaux;
- Peu d'emplois disponibles;
- Petits revenus, donc manque d'argent pour participer aux activités sportives et culturelles

Facteurs de risques dans le milieu

- Accessibilité difficile à la culture;
- Peu de loisirs supervisés par les adultes (2 municipalités sur 4);
- Parcs non supervisés;
- Présence de criminalité;
- Victimes de harcèlement et d'intimidation.

Facteurs de risques scolaires

- Suite au dépistage 3 ans par le CLSC, retard en lecture dès l'âge du préscolaire 4 ans – manque de stimulation précoce;
- Dépistage de trouble déficitaire de l'attention avec hyperactivité (TDAH), trouble d'apprentissage en lecture, dysphasie, dyspraxie; immaturité affective (comportement prosocial et entraide, crainte et anxiété, comportement agressif, hyperactivité, inattention et expression des émotions), déresponsabilisation de certains parents.

D) Caractéristiques du personnel :

i) Enseignants

« C'est donc en misant sur leur propre expertise, leur sens de l'innovation, leur capacité à travailler en équipe et leur engagement envers les jeunes que les enseignants et les enseignantes sont en mesure de faire une différence dans le parcours scolaire des élèves qui leur sont confiés. » (L'école, j'y tiens!, page 9)

Il est important de noter que le taux de stabilité du personnel enseignant demeure en équilibre depuis quelques années.

Voici le portrait en 2014-2015 :

- 6 enseignants à temps partiel.
- 1 enseignante ortho à temps partiel
- 31 enseignants à temps plein.
- 2 enseignantes ortho à temps plein.
- 8 enseignants ayant moins de 5 ans d'ancienneté.
- L'ancienneté moyenne est de 12,15 années.
- La moyenne d'âge des enseignants est de 42,5 ans.

Chaque année, environ 7 enseignants sur 32 (plus de 21,9%), demandent une réduction de tâche dans les matières suivantes (science et technologie, univers social, arts plastiques, éthique et culture religieuse).

En 2015-2016, il y aura 2 groupes de moins au primaire à l'école Gérard-Collin. Ceci entraînera du mouvement de personnel enseignant dans cette école et peut-être dans les autres aussi.

E) Services professionnels :

Services professionnels	% tâche ou journée par semaine	Descriptions
Psychoéducatrice	100 %	- Intervient dans les quatre écoles.
Animateur de vie spirituelle et d'engagement communautaire	Au besoin	- Peut intervenir dans les quatre écoles.
Conseillère pédagogique	Au besoin	<ul style="list-style-type: none"> - Peut intervenir dans les quatre écoles. - Accompagne également les enseignants et la direction de d'autres secteurs.
Ressource en orthopédagogie	100 %	- Intervient dans 7 classes de l'école Gérard-Collin
Ressources en orthopédagogie	100%	- Intervient dans 8 classes des écoles Georges Gauvin et des Moussaillons
Ressources en orthopédagogie	Environ 78%	- Intervient dans 8 classes des écoles Gérard Collin et des Parchemins
Ressources professionnelles du CLSC	Au besoin	<ul style="list-style-type: none"> - Infirmière du CLSC. - Travailleuse sociale du CLSC. - Psychoéducatrice du CLSC. - Psychologue du CLSC

F) Équipe de direction

L'année 2014-2015 se caractérise par l'arrivée d'une nouvelle équipe de direction.

Directrice Sylvie Michaud	Directrice adjointe primaire Brigitte Morin	Gestionnaire administrative d'établissement Julie Michaud
<p>Tâches et responsabilités :</p> <ul style="list-style-type: none"> • Gestion et supervision du personnel • Dossiers des élèves, encadrement et PI (École Gérard-Collin et classe-ateliers). • Gestion des comportements des élèves de l'École Gérard-Collin • Relations avec les familles et la communauté • Collaboration avec la DPJ • Collaboration avec le CLSC, le CRDI et l'Interaction • Organisation scolaire • Préscolaire (organisation) • Écoles en Réseau • Projet éducatif, Plan de réussite et convention de gestion et de réussite • Conseil d'établissement • Dossier et formation du personnel • Classement et promotion des élèves • Budget • Loi 56 (Violence et intimidation), suivi des plans d'action pour contrer la violence et l'intimidation • Mise en place d'un comité de pilotage de la convention de gestion (plan de réussite) • Comité local EHDA 	<p>Tâches et responsabilités :</p> <ul style="list-style-type: none"> • Gestion et supervision du personnel • Dossiers des élèves, encadrement et PI (École Georges-Gauvin, École des Parchemins et École Les Moussaillons sauf classe atelier) • Gestion des comportements des élèves (3 écoles) • Relations avec les familles et la communauté • Collaboration avec la DPJ • Collaboration avec le CLSC, le CRDI et l'Interaction • Culture à l'école • Écoles en Réseau • Classement et promotion des élèves • Sécurité (Anastasia, plan d'évacuation) • Loi 56 (Violence et intimidation), suivi des plans d'action pour contrer la violence et l'intimidation • Services de garde • Aide aux devoirs 	<p>Tâches et responsabilités :</p> <ul style="list-style-type: none"> • Autoriser, avec l'équipe de direction, les demandes d'achat des membres du personnel selon les budgets attribués. • Assister aux réunions de chantier. Assurer et superviser l'exécution des travaux majeurs de rénovations et faire le suivi avec la personne responsable des ressources matérielles à la C.S. Présenter la planification des travaux aux Conseils d'établissement. • Assurer et faire le suivi du dossier de l'entretien et réparation (soumission, signalement de bris, suivi des travaux, demande de spécialiste, système d'alarme vol, nettoyage des casiers en fin d'année, hall et gymnase) • Assumer la responsabilité des contrats de déneigement et de pelouse et assurer le suivi • Assurer la planification et le suivi budgétaire (interprétation des budgets, compréhension des projets, affectation des factures aux comptes appropriés). Présenter les budgets aux Conseils d'établissement. • Superviser le travail du personnel en conciergerie (répartition des tâches). Assurer et faire le suivi auprès des concierges des demandes à l'interne de travaux mineurs à effectuer • Sécurité (Anastasia, plan d'évacuation) en collaboration avec Brigitte Morin. • Assurer et tenir à jour les besoins en ressources matérielles (MAO, investissement) • Collaborer avec la personne responsable des locations de salles à l'organisation des événements de grande envergure. • Planifier les travaux d'été, procéder à l'embauche au besoin des étudiants ou de personnel surnuméraire (horaire, rémunération, feuille de temps) et faire le suivi à la direction). • Transport (problématiques, suivi avec les secrétaires, etc.)

G) Personnel de soutien

Techniciennes en éducation spécialisée

- 2 techniciennes en éducation spécialisée à temps plein (École Gérard-Collin);
- 2 techniciennes en éducation spécialisée à temps plein (École Georges-Gauvin);
- 1 technicienne en éducation spécialisée à temps partiel (Écoles Georges-Gauvin et des Moussaillons);

Préposées aux élèves HDAA

- 1 préposée à temps plein (École Gérard-Collin);
- 1 préposée à temps plein (École Georges-Gauvin);
- 1 préposée à temps plein (École des Moussaillons);

Éducatrices en service de garde

- 1 responsable (École Gérard-Collin);
- 1 responsable (Écoles Georges-Gauvin et des Moussaillons);
- 7 éducatrices.

Surveillants d'élèves

- 4 surveillants d'élèves pour le dîner.

Personnel de conciergerie

- 3 concierges salariés;
- 2 concierges contractuels.

Secrétaires

- 1 secrétaire d'école (École Gérard-Collin);
- 1 secrétaire d'école (Écoles Georges-Gauvin, des Parchemins et des Moussaillons);

H) Les différents comités

Comités	Mandat	Membres	Plan d'action en annexes
Comité de pilotage	Réfléchir, échanger et analyser les constats et les moyens à privilégier dans notre plan de réussite et notre convention de gestion de réussite en considérant les réalités de chaque milieu.	<ul style="list-style-type: none"> Six enseignants titulaires (Marie-Ève Lavoie, Guylaine Pinet, Nancy Levasseur, Marie-Noël Charron, Sylvie Bérubé et Julie-Soleil Leclerc-Tremblay); Un enseignant spécialiste (Francis Bélanger); Une enseignante orthopédagogue (Suzy Dagenais); Une psychoéducatrice (Katlyne Morin); Une conseillère pédagogique (Micheline Dubé); Direction (<u>responsable</u>); Direction- adjointe. 	Plan de réussite
Comité d'écriture de la convention de gestion et de réussite	Synthétiser les réflexions et les échanges du comité d'analyse et de l'ensemble du personnel afin de produire le plan de réussite ainsi que la convention de gestion et de réussite.	<ul style="list-style-type: none"> Direction (<u>responsable</u>); Directrice adjointe 	Non
Comité de la culture	S'assurer que tous les élèves de tous les cycles vivent des expériences culturelles variées et enrichissantes. Établir l'horaire des activités de l'année en tenant compte du budget alloué par le MELS.	<ul style="list-style-type: none"> Directrice adjointe (responsable); Un enseignant représentant chaque école (Natacha Blanchet, France Bélanger, Guylaine Pinet, Julie-Soleil Leclerc-Tremblay); Isabelle Landry bibliothécaire et représentante de la politique culturelle de la C. S. 	Oui
Comité en forme et en santé (à venir)	Favoriser le passage primaire-secondaire par l'organisation d'activités sportives entre les élèves du 3 ^e cycle des écoles tout en les sensibilisant aux saines habitudes de vie. Développer de saines habitudes de vie par le biais des thèmes suivants : alimentation, sommeil, sécurité et estime de soi, intimidation et activités physiques.	<ul style="list-style-type: none"> Directrice adjointe (<u>responsable</u>); Un enseignant de 3^e cycle de chaque école (à venir); Deux enseignants d'éducation physique et à la santé (à venir). 	Non
2 Comités EHDAA	Établir le portrait de chaque groupe d'élèves afin de répartir les ressources allouées. Demeurer à l'affût de l'évolution et réajuster les services donnés.	<ul style="list-style-type: none"> Psychoéducatrice (invitée); Enseignantes-orthopédagogues; Représentants des enseignants; Direction (responsables); Direction adjointe. 	Non Un procès-verbal
Comité Code de vie (à venir)	Regrouper les 4 codes de vie en un seul pour les 4 écoles. Ajuster le code de vie pour respecter la Loi 56 : pour contrer la violence et de l'intimidation.	<ul style="list-style-type: none"> Directrice adjointe (<u>responsable</u>); Représentants des enseignants; 4 élèves de 4^e ou 5^e année. Une responsable des services de garde 	Code de vie bonifié et unifié.
Comité service de garde	Se concerter dans le but de s'assurer de la bonne gestion des 3 services de garde.	<ul style="list-style-type: none"> Directrice adjointe (<u>responsable</u>); Deux techniciennes responsables des Services de garde 	Non

I) Les partenaires

A- Les parents :

« L'engagement des parents à l'égard de la formation que reçoivent leurs enfants à l'école constitue un facteur déterminant pour la réussite. Tout doit donc être mis en mesure pour les associer à la vie de l'école et en faire des partenaires privilégiés de la réussite scolaire de leurs enfants. » (L'école, j'y tiens!)

Considérant que l'engagement vis-à-vis l'apprentissage n'est pas une priorité appartenant uniquement au milieu scolaire, les parents demeurent les premiers responsables des apprentissages de leurs enfants. La collaboration entre ces deux parties est gage de réussite et demeure un défi quotidien.

Nous avons remarqué que lorsque les parents sont sollicités par leurs enfants lors d'activités comme : la remise des bulletins, les spectacles et les sorties plein-air, le taux de participation et de satisfaction est élevé. Reconnaisant l'importance de l'implication des parents, nous souhaitons voir revivre les OPP de chacune de nos écoles afin de redéfinir leur place dans la vie sociale de leurs enfants.

B – Les autres partenaires

Autres partenaires	Mandat	Membres	Commentaires
Ressources-Familles	Nous voulons créer des partenariats avec Ressources – Famille afin de : favoriser la création d'activités et de services d'éducation, d'animation, d'écoute, de prévention, de support, d'échanges, d'entraide, d'accompagnement et de divertissement. Ex : Parrainage scolaire, Club des petits déjeuners, etc.	<ul style="list-style-type: none"> • Direction • Direction adjointe (responsable) • Directrice Ressources familles 	Compte-rendu
Comité local PEP (Parents-Enfants-Plaisir)	Alimenter et conseiller dans la planification et la réalisation des activités PEP (contenu, connaissance des besoins de la clientèle et autre); Faciliter la réalisation de PEP (Ex. recrutement, activités, lien avec les ressources); S'assurer que les activités PEP soient adaptées à la communauté locale, avec la participation des ressources du milieu; S'assurer que les activités réalisées correspondent aux objectifs poursuivis par PEP; Contribuer au partage d'information avec les autres acteurs impliqués dans le volet PEP, dont les autres comités locaux PEP et le comité -9 mois-5 ans (ex. par le biais de rencontres ou de l'agente de coordination ou d'un site internet);	<ul style="list-style-type: none"> • Jessica Bégin (enseignante représentant les écoles) • Ressources Famille • RSBP • Municipalités • CPE • Agente de développement COSMOSS (9 mois/5 ans) 	Compte rendu
CRSBP	Former les responsables du service de bibliothèque de l'école. Fournir à la bibliothèque les conseils techniques et professionnels nécessaires à son bon fonctionnement et à son développement. Élagage, choix et gestion de la collection de l'école. Service d'assistance technique et professionnelle.	<ul style="list-style-type: none"> • Bénévoles 	Entente de services

1. BUT 1 : L'AUGMENTATION DE LA DIPLOMATION ET DE LA QUALIFICATION AVANT L'AGE DE VINGT ANS.

1.1. Données sur l'absentéisme des élèves

Tout d'abord, il est important de mentionner que l'absentéisme est un déterminant important de la réussite et de la persévérance scolaires. Grâce à l'informatisation et l'uniformisation des motifs d'absences, nous sommes en mesure de faire un suivi rigoureux pour chacun de nos élèves. Les secrétaires et les enseignants sont vigilants et informent la direction des élèves plus problématiques. La direction appelle les parents. Si la situation reste problématique, la direction envoie une lettre aux parents en y inscrivant les articles de la LIP et de la LPJ.

1.2. Passage et cheminement préscolaire/primaire

Le préscolaire 5 ans est présent dans trois écoles. Nous accueillons des élèves avec un bagage très varié sur le plan culturel, langagier, social et moteur.

En 2011-2012, lors d'une enquête réalisée dans l'ensemble du Québec, les enseignantes du préscolaire 5 ans ont été invitées à compléter un questionnaire pour chacun de leurs élèves (EQDEM : Enquête québécoise sur le développement des enfants à la maternelle, 2012). Sur le plan de la maturité affective (comportement prosocial et entraide, crainte et anxiété, comportement agressif, hyperactivité, inattention et expression des émotions), la proportion d'élèves vulnérables d'une école sur trois (Gérard-Collin à 24%) est supérieure à la proportion d'élèves de la C.S. (18 %). Toutefois, dans les deux autres classes du préscolaire (George Gauvin et des Moussaillons), la proportion d'élèves vulnérables est inférieure à la proportion d'élèves de la C. S. (10 %)

Les membres du comité de pilotage ont partagé certains facteurs qui pourraient expliquer la proportion d'élèves plus vulnérables à l'école Gérard-Collin :

- la présence de la Maison des femmes à Cabano
- les nombreux HLM
- la proximité des services
- la plus grosse école (251 élèves)
- des plus gros groupes classes préscolaires
- plusieurs enfants de parents professionnels, bien nantis, souvent surprotégés et gâtés
- encadrement déficient à la maison
- Gérard Collin était, lors de l'étude, la seule école avec du préscolaire 4 ans temps plein, soit 4 demi-journées, ce qui fait en sorte que les enfants sont plus longtemps à l'école, plus tôt dans leur parcours.
- groupe de 4 ans et de 4-5 ans nombreux, ratio 1/20
- plusieurs enfants passent plus de 10 heures par jour à l'extérieur de la maison (école, service de garde et CPE)

En ce qui concerne la maturité affective, nous constatons que les enseignants ont besoin de développer une compréhension commune de ce domaine pour pouvoir mieux s'outiller et mettre en place les stratégies d'interventions pour pallier à cette vulnérabilité.

Nous nous questionnons sur nos exigences au préscolaire. Nous avons une méconnaissance du développement de l'enfant versus les programmes. Les enseignants du préscolaire et du premier cycle sont déchirés entre les attentes des programmes et le développement de l'enfant. Nous constatons aussi que nous sommes fragiles dans la transition préscolaire-primaire. C'est pourquoi les enseignants nous disent qu'ils ont besoin de se concerter afin de planifier leurs interventions.

La stratégie d'intervention Cap sur la prévention est mise en place dans toutes les classes de préscolaire 5 ans de nos écoles. L'outil de dépistage Dépist'écrit permet de mesurer le niveau d'habileté en conscience de l'écrit et en conscience phonologique et ainsi identifier nos élèves plus vulnérables. Les enseignants ont mentionné qu'ils souhaitent la continuité de cette pratique. D'ailleurs, la proportion d'élèves de nos trois écoles considérés comme fragiles ou vulnérables au niveau du développement cognitif et langagier (intérêt et habiletés en lecture, écriture et mathématique; utilisation adéquate du langage), est inférieure à l'ensemble de la commission scolaire. Nous croyons qu'il est essentiel de poursuivre les interventions suite au dépistage, car celles-ci permettent de diminuer le nombre d'élèves vulnérables dans ce domaine.

Un autre point soulevé lors de nos rencontres est l'importance de respecter le régime pédagogique au premier cycle en ce qui concerne l'enseignement des sciences et de l'univers social.

1.3. Passage primaire/secondaire

Avec les données reçues du secondaire « Liste des élèves inscrits pour la première fois en 1re secondaire en 2013-2014 (enfants nés entre le 1er octobre 2000 au 30 septembre 2001) », nous observons que nos élèves sont plus fragiles en mathématique à leur arrivée au secondaire. Nous croyons que l'on a mis l'emphase beaucoup sur le français depuis les dernières années et que les enseignants sont beaucoup plus outillés en français.

Nous constatons aussi que plusieurs élèves de 3^e cycle n'ont jamais passé leur anglais au primaire et qu'ils n'ont aucun plan d'intervention ou plan d'action avec des objectifs en anglais.

Nous avons la perception que l'une de nos plus grandes vulnérabilités dans le passage primaire-secondaire est le continuum des pratiques évaluatives autant en français, en mathématique et en anglais. **Nous devons trouver des moyens pour ajuster nos attentes et nos exigences en fonction de la progression des apprentissages. L'arrimage des pratiques gagnantes entre le primaire et le secondaire est nécessaire.**

De plus, l'ensemble des spécialistes (musique, anglais, éducation physique) ainsi que les enseignants de sciences et d'univers social constatent qu'il serait avantageux de collaborer avec les enseignants du secondaire afin de permettre un continuum dans les pratiques d'enseignement.

1.4. Données sur la réussite des élèves en mathématique

L'ensemble des enseignants de première année qui utilisent la démarche sans papier ni crayon en mathématique est unanime : il faut poursuivre cette approche gagnante auprès des élèves. Cette stratégie permet aux élèves de favoriser une meilleure transition entre le préscolaire et le primaire et d'apprendre les concepts mathématiques en étant actifs dans leurs apprentissages. Deux de nos enseignantes de deuxième année participent à une communauté de pratique « Enseigner les maths différemment ». Nous devons donc réfléchir sur les façons d'arrimer les pratiques entre la première et la deuxième année.

Depuis les dernières années, les enseignants ont déjà reçu plusieurs formations en mathématique. Le besoin actuel est de s'approprier les concepts en travaillant en concertation avec les membres de l'équipe cycle et la conseillère pédagogique.

L'année dernière, tous les enseignants de 6^e année ont été libérés par la C. S. pour analyser les situations d'évaluation du Ministère en mathématique. Tous les enseignants considèrent que ce moyen est une stratégie gagnante qui permet d'uniformiser les pratiques et il faudrait poursuivre cette façon de faire.

Après analyse de la grille cohorte fournie par l'École secondaire de Cabano, nous constatons que nos élèves qui arrivent avec un résultat inférieur à 65 % en mathématique sont grandement susceptibles de ne pas être diplômés en cinq ans. C'est pourquoi nous avons choisi comme cible nos élèves de sixième année. Notre cohorte de départ sera celle de juin 2014.

Tableau : Nombre d'élèves à risque avec 65 % et moins (résultats à la dernière étape en mathématique)

Gérard-Collin, Georges-Gauvin, des Parchemins et des Moussaillons				Commission scolaire du Fleuve-et-des-Lacs			
Élèves en 6 ^e année juin 2014				Élèves en 6 ^e année juin 2014			
Rendus en 1 ^{er} sec en 2014-2015				Rendus en 1 ^{ere} sec. en 2014-2015			
Nombre d'élèves ayant un résultat de 65% et moins	Rendus en 1 ^{er} sec en 2014-2015	Nombre total d'élèves en 6 ^e années	Valeur en %	Nombre d'élèves ayant un résultat de 65% et moins	Rendus en 1 ^{er} sec en 2014-2015	Nombre total d'élèves en 6 ^e années	Valeur en %
G =8	8,8%	G =34	59,6%				
F = 4	5,0%	F= 23	40,4%				
12	13,2%	57	100,0%	35	14,5 %	241	100,0 %

1.5. Parrainage scolaire

Les élèves de nos quatre écoles peuvent bénéficier du service de parrainage scolaire. Cette année, un partenariat avec Ressources-Familles se développe afin d'offrir ce service, c'est-à-dire de l'aide aux devoirs et leçons, mais surtout du soutien à la motivation. Ces accompagnements permettent à certains élèves d'avoir un moment privilégié et significatif avec un adulte.

Globalement, ce service répond à un besoin du milieu. Par contre, nous constatons qu'il peut provoquer un effet indésirable : la déresponsabilisation de certains parents face aux apprentissages de leurs enfants. Aussi, pour maximiser le succès de ce parrainage, il est nécessaire que les enseignants et les parrains travaillent en collaboration.

Un projet de parrainage entre des élèves de quatrième secondaire et des élèves vulnérables de sixième année de l'école Gérard Collin a débuté cette année. Jusqu'à présent, les résultats semblent très concluants et les notes des élèves ont augmenté.

1.6. Devoirs et leçons

Nous devons amorcer une réflexion à ce sujet dans un avenir rapproché.

1.7. Partenariat avec différents organismes œuvrant auprès des enfants de 0 à 4 ans

Présentement, nous avons une représentante des écoles primaires au sein du comité PEP œuvrant auprès des familles et des enfants de 0-4 ans. Nous constatons que c'est un lieu privilégié de partage d'informations au sujet des actions respectives de chaque partenaire.

Nous croyons qu'il est essentiel de poursuivre le partenariat avec les organismes œuvrant auprès des enfants de 0 à 4 ans et de les informer des actions, projets et activités qui se déroulent dans les écoles.

Le protocole de transition est mis en place et sera bonifié.

1.8. Les spécialités (anglais langue seconde, musique et éducation physique et à la santé)

L'ensemble de nos spécialistes nous mentionne qu'ils profiteraient grandement d'une planification globale en fonction de la progression des apprentissages. Ils ajoutent qu'il sera important de réaliser un arrimage des pratiques d'enseignement et évaluatives avec les enseignants spécialistes du secondaire pour diminuer le nombre d'élèves vulnérables dans ces spécialités.

VULNÉRABILITÉS

<p style="text-align: center;">BUT 1</p> <p style="text-align: center;">Augmentation de la diplomation et de la qualification avant l'âge de 20 ans.</p>	<ul style="list-style-type: none"> ➤ Sur le plan de la maturité affective (comportement prosocial et entraide, crainte et anxiété, comportement agressif, hyperactivité, inattention et expression des émotions), <u>la proportion d'élèves vulnérables d'une école sur trois (Gérard-Collin à 24%) est supérieure à la proportion d'élèves de la C.S. (18 %)</u>. Toutefois, dans les deux autres classes (George Gauvin et des Moussaillons), la proportion d'élèves vulnérables est inférieure à la proportion d'élèves de la C. S. (10 %). ➤ En ce qui concerne la maturité affective, nous constatons que <u>les enseignants ont besoin de développer une compréhension commune de ce domaine pour pouvoir mieux s'outiller et mettre en place les stratégies d'interventions pour pallier à cette vulnérabilité.</u> ➤ Nous nous questionnons sur nos exigences au préscolaire. <u>Nous avons une méconnaissance du développement de l'enfant versus les programmes. Les enseignants du préscolaire et du premier cycle sont déchirés entre les attentes des programmes et le développement de l'enfant.</u> Nous constatons aussi que nous sommes fragiles dans la transition préscolaire-primaire. C'est pourquoi les enseignants nous disent qu'ils ont besoin de se concerter afin de planifier leurs interventions. ➤ <u>Respecter le régime pédagogique</u> au premier cycle en ce qui concerne l'enseignement des sciences et de l'univers social. ➤ Nous observons que nos élèves sont plus fragiles en mathématique à leur arrivée au secondaire. ➤ Nous constatons aussi que plusieurs élèves de 3e cycle n'ont jamais passé leur anglais au primaire et qu'ils n'ont aucun plan d'intervention ou plan d'action avec des objectifs en anglais. ➤ Nous avons la perception que l'une de nos plus grandes vulnérabilités dans le passage primaire-secondaire, est <u>le continuum des pratiques évaluatives autant en français, en mathématique et en anglais.</u> Nous devons trouver des moyens pour ajuster nos attentes et nos exigences en fonction de la progression des apprentissages. L'arrimage des pratiques gagnantes entre le primaire et le secondaire est nécessaire. ➤ De plus, l'ensemble des spécialistes (musique, anglais, éducation physique) ainsi que les enseignants de sciences et d'univers social constatent qu'il serait avantageux de collaborer avec les enseignants du secondaire afin de permettre un continuum dans les pratiques d'enseignement. ➤ Nous constatons que nos élèves qui arrivent avec un résultat inférieur à 65 % en mathématique sont grandement susceptibles de ne pas être diplômés en cinq ans. ➤ Nous devons amorcer une réflexion sur les devoirs et les leçons dans un avenir rapproché. ➤ S'assurer de poursuivre les interventions précoces suite au dépistage au préscolaire.
<p style="text-align: center;">À prioriser pour 2014-2018</p>	<ul style="list-style-type: none"> ➤ Réduire le nombre d'élèves en difficulté en mathématique. ➤ Diminuer les facteurs de risque chez les élèves vulnérables sur le plan de la maturité affective. <p>Note : Même si nous n'en faisons pas un objectif, nous voulons améliorer le continuum des pratiques évaluatives dans le passage du primaire au secondaire.</p>

2. BUT 2 : L'AMELIORATION DE LA MAITRISE DU FRANÇAIS.

2.1. Les résultats des élèves provenant de l'analyse des situations d'évaluation (lecture et écriture)

LECTURE (épreuve juin 2014 MELS; 6^e année)

Nom de l'école	Moyenne à l'épreuve du MELS	Taux de réussite à l'épreuve du MELS	Taux de réussite à la première étape du secondaire 1
COMMISSION SCOLAIRE	72,77%	80,91%	
Moyenne de nos écoles	71,43 %	85,63 %	59,61 %

ÉCRITURE (épreuve juin 2014 MELS; 6^e année)

<i>Nom de l'école</i>	<i>Moyenne à l'épreuve du MELS</i>	<i>Taux de réussite à l'épreuve du MELS</i>	<i>Taux de réussite à la première étape du secondaire 1</i>
COMMISSION SCOLAIRE	74,15%	89,21%	
Moyenne de nos écoles	75 %	96,55 %	65,38 %

Nous constatons que notre taux de réussite aux épreuves du MELS en lecture (85,63 %) et en écriture (96,55 %) est supérieur au taux de réussite de la commission scolaire (lecture 80,91 % et écriture 89,21 %). Toutefois, nos élèves semblent vulnérables à la première étape du secondaire. Nous devons trouver des facteurs explicatifs à cette baisse significative au secondaire. Est-ce un mauvais arrimage entre les pratiques évaluatives du primaire versus celles du secondaire? Est-ce que notre compréhension de la progression des apprentissages est différente? Est-ce qu'au secondaire on évalue à la première étape selon les attentes de fin de cycle? Est-ce qu'au primaire les enseignants ne sont pas assez exigeants avec l'évaluation? Nous

aurons besoin de travailler en collaboration avec les services éducatifs afin de trouver les causes possibles et de recevoir l'accompagnement nécessaire.

2.2. Les pratiques pédagogiques des enseignants en lien avec la lecture et l'écriture

a) Les pratiques pédagogiques des enseignants, issues de la recherche, en lecture et en écriture

Depuis les dernières années, plusieurs formations ont été offertes en lien avec les pratiques prometteuses issues de la recherche en lecture et en écriture. Ces pratiques ont été éprouvées et ont démontré le lien avec la réussite et la persévérance scolaires de nos élèves. Comme nous avons un excellent taux de réussite dans nos écoles, il serait intéressant de faire la promotion de nos pratiques à l'intérieur même de nos quatre écoles et fournir l'accompagnement aux enseignants qui voudraient expérimenter certaines de ces pratiques.

Nous remarquons qu'une majorité de nos enseignants participent ou ont déjà participé à maintes études et recherches universitaires ainsi que des communautés de pratique. C'est pour nous une manifestation de leur désir d'innover et surtout, une démonstration de leur engagement dans leur formation continue.

Plusieurs enseignants nous mentionnent qu'il serait pertinent d'avoir un code de correction commun du 1er cycle du primaire jusqu'au secondaire. Notre conseillère pédagogique de veille ainsi que la conseillère pédagogique en français pourront nous accompagner afin de trouver un modèle qui répond aux besoins des enseignants.

2.3. La prévention au préscolaire (Cap sur la prévention)

Nos enseignants du préscolaire 5 ans utilisent diverses stratégies d'intervention basées sur l'approche de Cap sur la prévention depuis quelques années, pour développer l'éveil à la lecture et l'écriture. L'ensemble des enseignants du préscolaire est unanime et constate les bienfaits de ces stratégies. Toutefois, ils reconnaissent le besoin de travailler ensemble afin de clarifier certains aspects de la démarche, dont le questionnaire de dépistage. Un comité de prévention précoce (CPP) sera mis en place afin de proposer une démarche concertée pour cibler les besoins, faire un bilan des interventions précoces dans le domaine du développement cognitif et langagier, clarifier la démarche de la réponse à l'intervention (RAI) et bonifier l'outil de dépistage (Dépist'écrit). L'expertise de notre ressource en orthophonie de la commission scolaire pourra être mise à contribution dans ce comité.

2.4. Culture à l'école

Un comité de la culture a été mis en place en décembre 2014. Ce comité est formé d'un représentant par école, de la bibliothécaire de la commission scolaire ainsi que de la direction adjointe. Ce comité a comme mandat de produire un plan d'action quinquennal pour :

- Planifier les orientations à long terme des activités culturelles des quatre écoles;
- Organiser un salon du livre afin :
 - ✓ de susciter chez les élèves le goût de la lecture
 - ✓ Permettre aux élèves de se découvrir des talents en lecture, en écriture, etc.
 - ✓ Exposer les œuvres réalisées par les élèves.
 - ✓ Amener les enseignants à voir ce qui se fait dans d'autres classes.
 - ✓ Permettre aux enseignants de poursuivre une planification des apprentissages en fonction des activités significatives culturelles vécues par les élèves

VULNÉRABILITÉS

BUT 2
AMÉLIORATION DE
LA MAÎTRISE DU
FRANÇAIS.

- Nos élèves semblent vulnérables à la première étape du secondaire. Nous devons trouver des facteurs explicatifs à cette baisse significative au secondaire.
- Beaucoup d'interventions universelles gagnantes se pratiquent dans nos écoles, mais elles ne sont répertoriées à aucun endroit. Il serait intéressant de mettre en place des structures favorables à des échanges pour partager ces pratiques et permettre des transferts dans nos écoles et ainsi créer un répertoire.
- Les enseignants du préscolaire ont besoin de travailler ensemble afin de clarifier certains aspects de la démarche Cap sur la prévention dont le questionnaire de dépistage.
- La mise en commun de cultures d'écoles différentes lors de l'organisation des diverses activités par le comité de la culture.
- Le besoin d'avoir un code de correction commun du 1^{er} cycle du primaire jusqu'au secondaire.

À prioriser pour
2014-2018

- Diminuer le nombre d'élèves à risque lors de leur passage au secondaire pour les compétences Lire des textes variés et Écrire des textes variés.

3. BUT 3 : AMELIORATION DE LA REUSSITE ET DE LA PERSEVERANCE SCOLAIRES CHEZ CERTAINS GROUPES CIBLES, PARTICULIEREMENT LES ELEVES HDAA.

3.1. Caractéristiques générales de notre clientèle EHDA

Une classe spéciale (classe-ateliers), située à l'école Georges-Gauvin, accueille annuellement en moyenne dix élèves HDAA provenant de nos municipalités ainsi que des écoles de St-Eusèbe et de la Vallée-des-Lacs. Les autres élèves HDAA sont intégrés en classe régulière.

En 2014-2015, sur 426 élèves (du préscolaire à la 6e année), nous retrouvons un total de 20 élèves handicapés avec une codification (4,7 %) et 51 élèves en difficultés d'apprentissage ou d'adaptation (12 %), pour un total de 71 élèves avec un plan d'intervention (16,7 %), excluant les élèves à risque avec des protocoles de gestion de crise ou des plans d'action. Sur ces 71 élèves, 61 étaient en classe régulière en 2014-2015 (14,3 %). Donc, 97,6 % de nos élèves HDAA sont intégrés en classe régulière.

Nous observons au cours des dernières années, une augmentation de nos élèves avec une codification (handicaps). Nous constatons aussi que nous avons plus de garçons EHDA codifiés soit 7,6 % comparativement à 1,5 % chez nos filles. De plus, ces élèves ainsi que nos élèves ayant des problématiques de comportement se retrouvent majoritairement intégrés dans les classes de 2^e cycle.

2011-2012		2012-2013		2013-2014		2014-2015	
Plan d'intervention		Code de difficulté		Plan d'intervention		Code de difficulté	
Nombre d'élèves déclarés au 30 septembre		Nombre d'élèves déclarés au 30 septembre		Nombre d'élèves déclarés au 30 septembre		Nombre d'élèves déclarés au 30 septembre	
Fille	Garçon	Fille	Garçon	Fille	Garçon	Fille	Garçon
23/207	46/246	4/207	9/246	13/214	38/241	4/214	9/241
11.1 %	18.7 %	1.9 %	3.7 %	6.1%	15.8%	1.9%	3.7%
15.23 %		2.9 %		11.2%		2.9%	
69 PI		51 PI		52 PI		71 PI	

Note : Il est à noter qu'il y a eu des ajouts de plans d'intervention depuis le 30 septembre 2014 pour un total de 83 mis en place dans le SPI en 2014-2015.

3.2. Dépistage et intervention précoce

En 2011-2012, lors d'une enquête réalisée dans l'ensemble du Québec, les enseignantes du préscolaire 5 ans ont été invitées à compléter un questionnaire pour chacun de leurs élèves (EQDEM : Enquête québécoise sur le développement des enfants à la maternelle, 2012). Sur le plan de la maturité affective (comportement prosocial et entraide, crainte et anxiété, comportement agressif, hyperactivité, inattention et expression des émotions), la proportion d'élèves vulnérables d'une école sur trois, soit Gérard-Collin à 24 %, est supérieure à la proportion d'élèves de la C.S. (18 %). Toutefois, dans les deux autres classes du préscolaire (Georges Gauvin et des Moussaillons), la proportion d'élèves vulnérables est inférieure à la proportion d'élèves de la C. S. (10 %).

En ce qui concerne la maturité affective, nous constatons que les enseignants ont besoin de développer une compréhension commune de ce domaine pour pouvoir mieux s'outiller et mettre en place les stratégies d'interventions pour pallier à cette vulnérabilité.

Une démarche d'intervention (dépistage et intervention précoce) a été mise en place au cours des dernières années. Le changement de personnel, les choix faits au niveau de l'organisation et le manque de structures favorisant le suivi de cette démarche ont fait en sorte de créer une vulnérabilité à ce niveau. Le besoin de se concerter a émergé et est partagé par tous les intervenants concernés (direction, enseignants, orthopédagogues, professionnelles).

3.3. La transition vers l'école

Le protocole de transition mis en place au Témiscouata favorise une entrée scolaire réussie en ciblant des actions à poser par tous les partenaires qui gravitent autour de l'enfant et de ses parents. De plus, les intervenants des différentes organisations (CPE, CLSC, Maison des familles, ...) collaborent afin de fournir aux parents le soutien nécessaire et permettre à l'école d'avoir des informations pertinentes pour accompagner l'enfant dès son entrée à l'école.

Le défi sera le déploiement et le suivi des incontournables prévus au protocole par tous les acteurs concernés, notamment dans un contexte de changement de personnel et de structures.

3.4. Passage préscolaire/primaire pour les élèves identifiés à risque de développer des difficultés d'apprentissage ou de comportement

Nous nous questionnons sur nos exigences au préscolaire. Nous avons une méconnaissance du développement de l'enfant versus les programmes. Les enseignants du préscolaire et du premier cycle sont déchirés entre les attentes des programmes et le développement de l'enfant. Nous constatons aussi que nous sommes fragiles dans la transition préscolaire-primaire. C'est pourquoi les enseignants nous disent qu'ils ont besoin de se concerter afin de planifier leurs interventions.

3.5. Passage d'un niveau à l'autre/ d'un cycle à l'autre pour les élèves HDAA

En septembre 2014, nous avons mis en place une structure qui permet aux enseignants, aux professionnels, aux orthopédagogues et à la direction de se concerter afin de dresser un portrait des élèves de leur groupe (rencontres de passage). Lors de ces rencontres, nous établissons aussi une planification globale des concertations, des plans d'action et d'intervention à venir. De plus, la direction est alors en mesure de connaître certains besoins spécifiques de formation ou d'accompagnement des enseignants en vue d'organiser le suivi nécessaire. L'ensemble des intervenants apprécie ces rencontres qui leur permettent de mieux connaître rapidement les besoins des élèves et de partager leurs préoccupations. Le fait de participer à la planification des rencontres et des interventions à venir afin de bien répondre aux besoins des élèves, permet aux enseignants de se sentir plus confiants. Nous reconnaissons, comme facteur de protection, l'engagement et la volonté des enseignants à vouloir tout mettre en œuvre pour favoriser le développement des compétences des élèves de nos quatre écoles.

Les portraits de classe ont été fait en 2014-2015 pour l'ensemble de nos écoles. Ceux-ci seront utilisés lors des rencontres de passage des élèves au début de chaque année scolaire.

3.6. Caractéristiques de l'organisation scolaire pour venir en aide à ces élèves

Une classe-ateliers accueille des élèves HDAA ayant des caractéristiques particulières et/ou des retards en mathématique et en français. Il est à noter que tous les élèves de cette classe sont intégrés dans les classes régulières dans certaines disciplines selon leurs besoins et leurs capacités. La collaboration entre l'enseignante de la classe-ateliers et tous les enseignants de l'école favorise l'intégration des élèves et par le fait même leur développement social.

L'accompagnement des techniciennes en éducation spécialisée permet aux élèves de vivre des expériences positives avec les autres élèves des classes régulières.

Nous croyons que cette façon de faire est gagnante pour tous les élèves de l'école (ouverture à la différence, respect, etc.). Le défi est de pouvoir maintenir cette action, car elle comporte plusieurs contraintes organisationnelles (ex. : horaires, nombre d'élèves dans les classes régulières, les ressources accordées pour le soutien technique, etc.).

3.7. Intégration en classe des élèves ayant des besoins éducatifs particuliers et soutien aux enseignants

Lors des rencontres des comités locaux EHDA ou lors des concertations des équipes-écoles, certains besoins spécifiques peuvent émerger. Il est important de prendre le temps de faire un portrait de classe et de faire une bonne analyse afin d'offrir un service et/ou un accompagnement répondant aux besoins réels des élèves. D'ailleurs, en 2014-2015, des mesures d'appui-apprentissage ont dû être ajoutées à partir du budget de l'école Georges-Gauvin. Cette mesure a été très bénéfique pour répondre aux besoins des élèves (2^e cycle), notamment lors des évaluations, compte tenu du nombre élevé de jeunes ayant des mesures adaptatives inscrites au plan d'intervention.

3.8. Soutien et accompagnement des élèves HDAA et des enseignants

Nous offrons aux élèves HDAA un service en orthopédagogie, deux ressources à temps plein et une à temps-partiel, pour répondre aux besoins des élèves de préscolaire 5 ans et du primaire des quatre écoles. Il est à noter que nous avons bénéficié, depuis quelques années, de la mesure 30 321. Celle-ci nous a permis de bonifier le temps d'orthopédagogie dans nos écoles. Sans cette mesure, nous aurions été vulnérables dans l'accompagnement des difficultés d'apprentissage et dans les interventions de prévention.

En 2014-2015, avec les compressions budgétaires, nous avons une ressource professionnelle en moins (conseiller en rééducation 2 jours/semaine). Notre psychoéducatrice a dû compenser pour le manque de service.

Il est important de se rappeler que l'enseignant est le premier intervenant responsable du soutien et de l'accompagnement à offrir aux EHDA. Ceux-ci deviennent souvent insécures lorsque vient le temps de porter un jugement sur le développement des compétences et ils ont besoin de se valider, la plupart du temps, auprès de l'orthopédagogue. Une formation a été préparée par les enseignantes orthopédagogues à l'automne 2014. Nous avons constaté que cette mise à jour a été bénéfique pour tout le personnel. Toutefois, nous croyons qu'il reste encore des zones grises à éclaircir et que de l'accompagnement sera encore nécessaire afin que nous développiions tous une vision commune de la différenciation dans les apprentissages et l'évaluation.

3.9. Soutien et accompagnement des parents des élèves HDAA

Peu ou pas d'accompagnement formel est offert pour soutenir les parents des EHDA. Par contre, lors des plans d'intervention, nous tentons de les sécuriser, le plus possible, en leur proposant des moyens accessibles pour eux et en répondant à leurs questions.

3.10. Démarche menant à l'élaboration et au suivi des plans d'intervention

Cette année, nous avons informatisé, dans le SPI, l'ensemble des plans d'intervention ce qui facilite grandement leur gestion et leurs mises à jour. En octobre, novembre et début décembre, nous avons des rencontres scolaires, pour lesquelles les enseignants sont libérés, si nécessaire, pour faire la mise à jour des P. I. en compagnie des intervenants scolaires impliqués soit l'orthopédagogue, la TES ou la professionnelle. La directrice ou la directrice adjointe anime ces rencontres et peut ainsi s'assurer du suivi des moyens inscrits au P. I. Ces rencontres ont aussi permis d'avoir un contexte spécifique et sécurisant pour bien accompagner les enseignants dans leur compréhension de la différenciation. Ils se sentent à l'aise de poser leurs questions, de nommer leurs craintes et de nous mentionner lorsqu'ils ont besoin d'aide pour certains types de clientèle (ex : dysphasie, dyspraxie, TSA, etc.). La direction peut ensuite planifier des formations « à la carte » avec les conseillers pédagogiques ou d'autres ressources professionnelles. Toutefois, ces rencontres scolaires impliquent que l'on dégagne un budget important pour libérer les enseignants et parfois les orthopédagogues.

Lors des rencontres de P. I. avec les parents, nous leur présentons le plan d'intervention scolaire. En plus d'avoir diminué la durée de ces rencontres, les enseignants nous disent qu'ils se sentent maintenant beaucoup plus professionnels face aux parents. Les moyens inscrits sont les interventions pédagogiques réelles qui se passent en classe et sont réalistes et réalisables. Lors de ces rencontres, les parents nous nomment leur satisfaction et en ressortent rassurés.

Nous devons réfléchir à des moyens pour amener les enseignants spécialistes à pouvoir s'intégrer davantage dans les plans d'intervention malgré le nombre élevé d'élèves qu'ils doivent suivre. Cette année, tous les intervenants qui interviennent auprès des élèves de la classe ateliers ont été rencontrés afin d'établir avec eux le portrait des besoins et des capacités des élèves à l'aide d'un outil construit par la titulaire. Ceci permet aux intervenants de bien comprendre le cheminement particulier de chacun des élèves.

Aussi, nous devons nous assurer d'uniformiser nos outils pour établir le portrait des besoins et des capacités des élèves ainsi que des interventions faites en aide à l'apprentissage.

3.11. Passage primaire/secondaire pour les élèves HDAA

Afin de mieux répondre aux besoins spécifiques des élèves présentant des difficultés particulières, des rencontres de la table sectorielle Cabano (directions primaires et secondaires) ont lieu 3 à 4 fois par année. Voici les objectifs de ses rencontres :

- ✓ Arrimer nos pratiques en lien avec la convention de partenariat et nos conventions de gestion et de réussite éducative respectives.
- ✓ Faciliter l'intégration de nos élèves au secondaire en diminuant l'écart primaire-secondaire par l'arrimage de nos pratiques pédagogiques et organisationnelles.
- ✓ Partager nos pratiques dans le but d'augmenter leur réussite scolaire.

Chaque année, au mois de mai, la psychoéducatrice du primaire et la psychologue de l'école secondaire animent des ateliers « Détresse et Progresse ». C'est un programme de formation sur le stress qui s'adresse aux jeunes qui font la transition de l'école primaire vers le secondaire. Il a été démontré que lors de cette transition, les jeunes présentent une augmentation importante des hormones de stress qui pourrait s'expliquer par la nouveauté, l'imprévisibilité, la menace à l'égo et le faible sens du contrôle que ces jeunes vivent lorsqu'ils arrivent à l'école secondaire. Le programme offre des activités interactives et stimulantes et permet aux jeunes d'apprendre ce qu'est le stress, comment le reconnaître et comment s'y adapter au quotidien.

VULNÉRABILITÉS

<p>BUT 3</p> <p>Amélioration de la réussite et de la persévérance scolaires chez certains groupes cibles</p>	<ul style="list-style-type: none"> ➤ Nous observons au cours des dernières années, une augmentation de nos élèves avec une codification (handicaps). Nous constatons aussi que nous avons plus de garçons EHDA codifiés soit 21,6 % comparativement à 10,3 % chez nos filles. De plus, ces élèves ainsi que nos élèves ayant des problématiques de comportement se retrouvent majoritairement intégrés dans les classes de 2e cycle. ➤ En ce qui concerne la maturité affective, nous constatons que les enseignants ont besoin <u>de développer une compréhension commune de ce domaine pour pouvoir mieux s'outiller et mettre en place les stratégies d'interventions pour pallier cette vulnérabilité.</u> ➤ Une démarche d'intervention (dépistage et intervention précoce) a été mise en place au cours des dernières années. Le changement de personnel, les choix faits au niveau de l'organisation et le manque de structures favorisant le suivi de cette démarche ont fait en sorte de créer une vulnérabilité à ce niveau. <u>Le besoin de se concerter a émergé et est partagé par tous les intervenants concernés</u> (direction, enseignants, orthopédagogues, professionnelles). ➤ Dans un contexte de changement de personnel et de structures, <u>s'assurer du déploiement et du suivi</u> des incontournables prévus au protocole de transition par tous les acteurs concernés. ➤ Nous avons une méconnaissance du développement de l'enfant versus les programmes respectifs. Les enseignants du préscolaire et du premier cycle sont déchirés entre les attentes des programmes et le développement de l'enfant. ➤ Poursuivre les rencontres de passage au mois de septembre. ➤ Poursuivre les rencontres scolaires pour les mises à jour des PI. Toutefois, ces rencontres scolaires impliquent que l'on <u>dégage un budget important pour libérer les enseignants</u> et parfois les orthopédagogues. ➤ Le défi est de pouvoir <u>maintenir l'intégration des élèves de la classe ateliers en classes régulières</u>, car elle comporte plusieurs contraintes organisationnelles (ex. : horaires, nombre d'élèves dans les classes régulières, le soutien accordé pour le soutien technique, etc.). ➤ Poursuivre la formation et l'accompagnement des enseignants dans la compréhension de la différenciation dans les apprentissages et l'évaluation. ➤ Nous devons réfléchir à des moyens pour amener les enseignants spécialistes à pouvoir s'intégrer davantage dans les plans d'intervention malgré le nombre élevé d'élèves qu'ils doivent suivre. ➤ <u>L'uniformisation de nos outils pour établir le portrait des besoins et des capacités des élèves</u> ainsi que des interventions faites en aide à l'apprentissage.
<p>À prioriser pour 2014-2018</p>	<ul style="list-style-type: none"> ➤ Renforcer et faire le suivi de la démarche concertée afin d'améliorer le suivi des élèves HDAA.

4. BUT 4 : AMELIORATION DE L'ENVIRONNEMENT SAIN ET SECURITAIRE DANS LES ETABLISSEMENTS

4.1. Intimidation, cyberintimidation, violence et conflits

a) Portrait de situation

Nous constatons qu'il y a des conflits, de la violence et de l'intimidation dans nos écoles. Toutefois, aucun mécanisme de compilation de ces événements n'est mis en place, ce qui favoriserait l'élaboration d'un portrait de situation de départ.

b) Maturité affective :

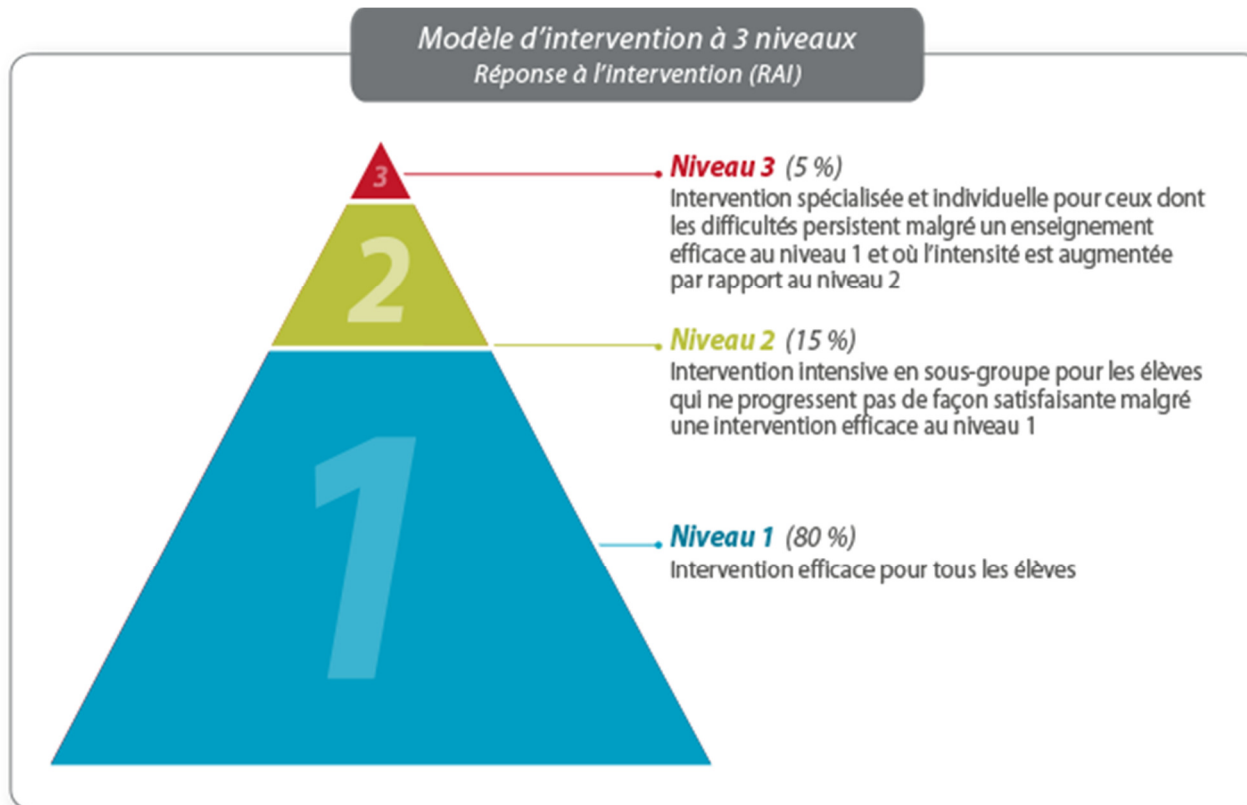
En 2011-2012, lors d'une enquête réalisée dans l'ensemble du Québec, les enseignantes du préscolaire 5 ans ont été invitées à compléter un questionnaire pour chacun de leurs élèves (EQDEM : Enquête québécoise sur le développement des enfants à la maternelle, 2012). Sur le plan de la **maturité affective** (comportement prosocial et entraide, crainte et anxiété, comportement agressif, hyperactivité, inattention et expression des émotions), la proportion d'élèves vulnérables d'une école sur trois (Gérard-Collin à 24 %) est supérieure à la proportion d'élèves de la C.S. (18 %). Toutefois, dans les deux autres classes du préscolaire (George Gauvin et des Moussaillons), la proportion d'élèves vulnérables est inférieure à la proportion d'élèves de la C. S. (10 %) Nous remarquons qu'il y a une augmentation de la violence indirecte (parler dans le dos, traiter de nom, violence psychologique) surtout chez les filles. Nous constatons aussi que le phénomène du rejet se vit beaucoup plus tôt, parfois même dès le préscolaire.

c) Code de vie

En 2014-2015, nous avons observé que les codes de vie de nos quatre écoles sont différents et qu'ils ne respectent pas l'ensemble des éléments de la Loi 56 (Loi pour contrer la violence et l'intimidation). Nous voulons mettre en place un *Comité code de vie*. Le mandat de ce comité sera d'uniformiser les codes de vie des quatre écoles. Il sera composé d'élèves de 4^e et 5^e année, d'enseignants, d'une responsable des services de garde et de l'équipe de direction. Les rencontres de travail pourraient être filmées afin d'en faire un outil d'accompagnement pour la présentation aux élèves, aux parents, aux intervenants et aux membres de la communauté invités.

b) Modèle d'intervention (Réponse À l'Intervention : RAI)

Le modèle d'intervention qui est privilégié dans nos écoles est la RAI.



Interventions de niveau 1 :

- « Unité sans violence » : animations dans toutes les classes de 3^e cycle et plusieurs classes de 2^e cycle par notre PIMS (Policier intervenant en milieu scolaire).
- Soirée « Jeunes Cyber-Futés et Parents Cyber-Outillés » : animations par notre PIMS pour tous les parents et les élèves de 3^e cycle de nos quatre écoles.
- Plusieurs ateliers pour répondre à des besoins spécifiques ont été donnés par notre psychoéducatrice dans plusieurs classes.
- Afin de diminuer les comportements qui manquent de civisme (ex. : crier, claquer les casiers, pousser, courir dans les corridors, etc.), nous avons mis en place, à l'école Gérard-Collin, un système de « *billet pour manque de civisme* ». Lorsqu'un élève reçoit 5 billets et plus, il est d'abord rencontré par la direction. Ensuite, si ces comportements persistent, une lettre est envoyée aux parents.
- Le *Comité du Savoir-vivre* a été actif à l'école Gérard-Collin. Une relance de ce comité devrait être faite dans les 3 autres écoles.
- Le *Comité Prévention Précoce* (CPP) fera un portrait de toutes les interventions universelles qui se font dans les classes de préscolaire et déterminera les interventions à mettre en place afin d'améliorer la maturité affective de nos élèves.
- Ateliers pour les parents du préscolaire animés par Katlyne Morin : Encadrement et discipline
 - ✓ Développement de l'enfant, besoins (théorie du choix), prévenir les comportements inadéquats, intervenir : les 7c de la discipline, le compte en banque relationnel, les pièges à éviter...
- Ateliers donnés par la psychoéducatrice du primaire, Katlyne Morin et la psychologue du secondaire, Chantale Bolduc auprès des élèves de 6^e année qui feront le passage au secondaire : « *le programme Détresse et progresse* » dont l'objectif est de mieux comprendre ce qu'est le stress et comment y faire face.

NOTE : Comme nous avons moins de ressources professionnelles cette année, il y a eu moins d'interventions de prévention universelles (ex : les interventions prévues dans toutes les classes de 1^{er} cycle ne furent pas réalisées cette année).

Interventions de niveau 2 :

- Des ateliers ont été animés par notre psychoéducatrice Katlyne Morin auprès de groupes de besoins dans quelques classes de 4^e-5^e-6^e années (ex : diminuer l'anxiété de certains élèves, prévention contre l'intimidation auprès des filles, etc.)

NOTE : Comme nous avons moins de ressources professionnelles cette année, il y a eu moins d'interventions intensives (niveau 2).

Interventions de niveau 3:

- Des protocoles de gestion de crise (pour l'école et/ou le service de garde) ont été mis en place pour quelques élèves.
- Des rencontres individuelles avec la psychoéducatrice pour certains élèves ciblés.
- Collaboration ou référence avec des intervenants de divers organismes (CLSC, INTERACTION...) .

4.2. Santé et saines habitudes de vie/Offre d'activités parascolaires, sportives et culturelles

Selon l'EQDEM, plus de 94 % de nos élèves du préscolaire étaient prêts pour l'école, en ce qui concerne le domaine de la santé physique et du bien-être. Les points évalués étaient les suivants :

- Préparation de la journée pour l'école (alimentation et habillement);
- Développement physique général;
- Motricité fine et globale;
- Propreté;
- Ponctualité;
- État d'éveil

Milieux	% d'enfants vulnérables
École Georges-Gauvin	0 %
École Gérard-Collin	6,1 %
Commission scolaire du Fleuve-et-des-Lacs	10,5 %
Ensemble du Québec	9,5 %

Dans les faits, la santé et l'activité physique sont des forces dans notre secteur. Ces deux thématiques sont fréquemment abordées par les enseignants. En plus de participer aux différents festivals de la Commission scolaire (athlétisme, basketball et soccer), nos élèves ont la chance d'avoir des **activités parascolaires très variées et divertissantes dans les quatre écoles**. Le but de ces activités est de permettre aux jeunes de pratiquer un sport de façon régulière à un coût minime. Nous sommes aussi privilégiés d'avoir des entraîneurs qualifiés pour enseigner aux jeunes. Voici un tableau qui indique le nombre d'inscriptions dans les activités parascolaires :

École	Activité	Nombre de garçons	Nombre de filles
Gérard-Collin	Futsal (6 séances du 16 mars au 27 avril 2015)	14	1
	Basketball (session automne 2 ^e cycle)	17	2
	Basketball (session hiver 2 ^e cycle)	18	4
	Basketball (session automne 3 ^e cycle)	13	10
	Basketball (session hiver 3 ^e cycle)	12	10
	Tennis de table (session d'automne)	10	5
	Tennis de table (session d'hiver)	13	5
	Ballon sur glace	25	7
	Ballet-Jazz	0	43 filles primaires 11 filles secondaires
	Stage d'initiation au baseball	23	0
	Midi chorale (musique)	4	13
	Midi harmonica (musique)	4	6
	Camp d'immersion de 3 jours en anglais « La grande aventure en anglais » (Intentions : motiver les élèves et consolider les apprentissages des élèves de 6 ^e année en anglais)	16	18

École	Activité	Nombre de garçons	Nombre de filles
Georges-Gauvin	Basketball	9	7
	Badminton	13	3
	Futsal (1-2-3 ^e années)	8	7
	Futsal (4-5-6 ^e années)	8	4
	Midi chorale (musique)	5	8
	Midi harmonica d'octobre à décembre (musique)	7	11
Des Parchemins	Midi chorale (musique)	7	4
	Activités sportives variées pour la classe de 1-2-3 ^e années (handball, hockey-cosom, ultimate frisbee) ratio de 6 élèves sur 7 (86% de participation).	5	1
	Activités sportives variées pour la classe de 4-5-6 ^e années (handball, hockey-cosom, ultimate frisbee) ratio de 10 élèves sur 11 (91% de participation).	6	4
Des Moussaillons	Activités sportives variées pour la classe de 1-2-3 ^e années (handball, hockey-cosom, ultimate frisbee) ratio de 6 élèves sur 7 (71% de participation).	7	8
	Activités sportives variées pour la classe de 4-5-6 ^e années (handball, hockey-cosom, ultimate frisbee) ratio de 10 élèves sur 11 (82% de participation).	15	8
	Futsal 3 ^e cycle (4 midis au mois de mai)	Inscription à venir	Inscription à venir
Autres : <ul style="list-style-type: none"> - Journée Olympique : TOUS les élèves des écoles Georges-Gauvin, des Moussaillons, et des Parchemins. - Course Terry Fox (Gérard-Collin et Georges-Gauvin). - Le Grand Défi Pierre Lavoie (les 4 écoles). - Les 12 minutes actifs. - Méchants talents. - Zumba - Etc. 			

NOTE : Nous croyons qu'il serait important d'avoir un *Comité Santé* dans nos écoles. Ce comité pourrait se doter d'un plan d'action qui permettrait de bien coordonner l'ensemble des activités reliées à la prévention (ex : activités de sensibilisation de l'infirmière scolaire, kiosques santé, semaine de la santé, prévention pédiculose, etc.)

4.3. Toxicomanie

La toxicomanie ne semble pas être problématique chez nos élèves, puisqu'il n'y a aucun fumeur et aucun consommateur connus au primaire. Néanmoins, le risque demeure présent puisque la consommation d'alcool et de drogues semble être accessible aux jeunes. La banalisation de ce fléau pour certains est inquiétante. Il faudra donc faire davantage de sensibilisation et de prévention auprès de nos élèves.

Quelques enseignants du 3e cycle utilisent les situations d'apprentissage, préparées par M. Richard Gagnon, conseiller en rééducation à la Commission scolaire du Fleuve-et-des-Lacs, en lien avec le domaine de la toxicomanie. Toutefois, plusieurs enseignants ne connaissent pas encore cet outil de prévention et de sensibilisation.

4.4. Éducation à la sexualité

La sexologue de la Commission scolaire, Mme Nadine Beaulieu, a accompagné des comités-cycles afin d'élaborer une démarche continue (du préscolaire au 3e cycle) d'éducation à la sexualité. Une enseignante du troisième cycle et la psychoéducatrice de nos écoles sont associées à l'élaboration de la démarche. Les activités proposées dans cette démarche s'inscrivent dans le programme de formation de l'école Québécoise et sont animées soit par la titulaire et/ou coanimées par l'infirmière scolaire, la travailleuse sociale du CLSC et la psychoéducatrice de l'école. Il est intéressant de constater que la majorité des activités suggérées touchent plusieurs éléments de prévention de la violence et de l'intimidation. Les membres du Comité code de vie pourront aussi tenir compte de cet aspect lors de l'élaboration de leurs travaux.

4.5. Aménagement de la cour d'école

Au cours des cinq dernières années, beaucoup de temps et d'argent ont été investis afin d'aménager nos cours d'école. Maintenant, le défi consiste à entretenir les aménagements et à les garder sécuritaires pour tous. Nous tentons aussi d'organiser le plus possible les récréations afin d'éviter certains conflits entre les élèves.

4.6. Plan d'évacuation, confinement barricadé et sécurité physique

Les plans d'évacuation en cas d'incendie ou de confinement barricadé ont été retravaillés par la directrice adjointe, la gestionnaire administrative d'établissement, les secrétaires et les chefs pompiers. Une tournée des écoles aura permis de déceler quelques lacunes qui ont été corrigées. Les documents « sur planchette » dans chacune des classes ont été vérifiés et modifiés selon les besoins. Nos cartables d'intervention P.R.E.S. sont également à jour.

Nos quatre écoles possèdent un accès sécurisé (système de caméras-interphone). Considérant la présence des services de garde aux écoles Georges-Gauvin et Des Moussaillons, les systèmes de sécurité actuels devront être améliorés au cours des prochains mois, afin de sécuriser les lieux à 100 % et ce, en tout temps.

Deux de nos écoles feront leur pratique incendie au mois de mai étant donné que cela n'a pas encore été fait cette année. Des affiches rappels en couleurs pour les élèves seront également placées dans toutes les classes prochainement sur les procédures à suivre en cas d'incendie.

La sécurité est une priorité pour nous!

4.7. Protocole de gestion de crise

Nous constatons que le personnel de nos écoles a une méconnaissance du protocole de gestion de crise. Nous devons nous assurer que l'ensemble de notre personnel enseignant et soutien a reçu la formation CPI. À chaque début d'année scolaire, il sera important d'en informer les équipes et de faire une mise à jour du protocole de gestion de crise dans chacune de nos écoles.

VULNÉRABILITÉS

<p>BUT 4</p> <p>AMÉLIORATION DE L'ENVIRONNEMENT SAIN ET SÉCURITAIRE DANS LES ÉTABLISSEMENTS</p>	<ul style="list-style-type: none">➤ Sur le plan de la maturité affective (comportement prosocial et entraide, crainte et anxiété, comportement agressif, hyperactivité, inattention et expression des émotions), la proportion d'élèves vulnérables d'une école sur trois (Gérard-Collin à 24%) est supérieure à la proportion d'élèves de la C.S. (18 %).➤ Manque de temps en 2014-2015 pour mettre à jour et uniformiser les codes de vie.➤ Être en mesure de soutenir les interventions de niveaux 1, 2 et 3.➤ Maintenir l'offre d'activités parascolaires variées malgré les compressions budgétaires.➤ Faire connaître les outils de prévention de la toxicomanie aux enseignants de 3^e cycle.➤ Informer l'ensemble de notre personnel sur l'ensemble des travaux de la démarche d'éducation à la sexualité.➤ Mettre en place un <i>Comité Santé</i> pour coordonner l'ensemble des activités (ex : infirmière scolaire, etc.).➤ Être en mesure de maintenir les cours de récréation sécuritaires et amusantes. Diminuer le nombre d'événements de conflits et de violence lors des récréations.➤ Aucun mécanisme de compilation des conflits, de la violence et de l'intimidation.➤ Rendre nos bâtiments sécuritaires et tout temps.➤ Améliorer les systèmes de sécurité dans les écoles des Moussaillons et Georges-Gauvin.➤ S'assurer que l'ensemble de nos intervenants connaisse le protocole de gestion de crise.
<p>À prioriser pour 2014-2018</p>	<ul style="list-style-type: none">➤ Diminuer le nombre de conflits et de situations de violence et d'intimidation dans chacune de nos écoles

5. BUT 5 : AUGMENTATION DU NOMBRE D'ÉLÈVES DE MOINS DE 20 ANS EN FORMATION PROFESSIONNELLE.

5.1. Approche orientante

« L'approche orientante est une ressource efficace pour agir sur la persévérance scolaire. En effet, des interventions précoces permettent de réagir face à la démotivation et contrer ainsi le décrochage scolaire. L'approche orientante permet également à tous les élèves d'être accompagnés dans le développement de leur identité personnelle et professionnelle. Une telle approche ne représente ni une mode ni une fin en soi; il s'agit plutôt d'un outil utile à la réussite éducative et à la qualification des jeunes. » (À chacun son rêve, MEQ)

Le MÉLS a décidé de mettre en place des apprentissages obligatoires en orientation scolaire au 3^e cycle en 2016-2017. Nous avons trois enseignantes de notre secteur qui ont manifesté le désir d'expérimenter en 2015-2016. Ceci nous permettra de connaître le programme avant sa mise en œuvre obligatoire. Nous devons être en mesure d'offrir du support et de l'accompagnement à ses enseignantes. De plus, il serait pertinent de trouver des contextes pour permettre aux autres enseignantes du secteur d'être informées de cette démarche.

Présentement, il se vit des activités orientantes et entrepreneuriales dans certaines classes. Ces projets permettent aux élèves de développer des qualités telles le leadership, la créativité, l'initiative en plus d'apprendre à mieux se connaître. Aussi, les enseignants mentionnent qu'ils connaissent peu les parcours offerts au secondaire et les programmes de la formation professionnelle, ce qui fait en sorte que c'est difficile d'en informer les élèves et les parents.

VULNÉRABILITÉS

BUT 5

**AUGMENTATION DU
NOMBRE D'ÉLÈVES DE
MOINS DE 20 ANS EN
FORMATION
PROFESSIONNELLE.**

- Offrir du support et de l'accompagnement aux enseignantes qui expérimentent « les apprentissages obligatoires en orientation scolaire ».
- Mettre en place des structures favorables aux partages et aux échanges entre les enseignants du 3e cycle de notre secteur.
- Informer les enseignants des autres cycles des démarches faites au 3e cycle.
- Méconnaissance des parcours offerts au secondaire.
- Sensibiliser les enseignants dès le 1^e cycle à l'importance des activités sur la connaissance de soi.

**À prioriser pour
2014-2018**

- Offrir des activités d'approche orientante et entrepreneuriale aux élèves afin qu'ils puissent mieux se connaître